

LEVEL UP: COMPETENCES OF THE FUTURE
PRACA Z OSOBAMI CHORYMI PSYCHICZNIE
PRAKTYCZNY SCENARIUSZ 6

Powiatowe Centrum Pomocy Rodzinie w Oświęcimiu we współpracy z

UK- BUTTERFLIES LTD z Wielkiej Brytanii

EDU SMART TRAINING CENTER LIMITED z Irlandii

realizuje projekt ERASMUS+, Akcja 2:

Partnerstwa strategiczne na rzecz kształcenia i szkoleń zawodowych pn.:

„Level up- competences of the future”

2018-1-PL01-KA202-050624

Projekt jest dofinansowany z programu Erasmus+

Scenariusz 6 LEVEL UP

Scenariusz do pracy z rodziną, która już uczestniczyła w spotkaniach i przeszła psychoedukację dostępną w scenariuszu 4 & 5.

Temat: - Temat: - Rodzina, w której są choroby psychiczne/psychiatryczne lub dysfunkcje i zaburzenia zachowań.

Czas trwania spotkania: 3 godziny zegarowe podzielne na spotkania.

Odbiorcy:

Odbiorcami spotkań są rodziny,

Ze scenariusza mogą korzystać pracownicy socjalni, asystenci rodziny, koordynatorzy rodziny oraz wszyscy pozostali specjaliści pracujący z rodziną borykającą się z trudnościami wynikającymi z rozvodu.

Uczestnicy

W spotkaniach może uczestniczyć cała rodzina, poszczególni członkowie rodziny samodzielnie, osoby dorosłe bez dzieci lub osoby dorosłe z dziećmi np.:

- Mama z dzieckiem/ dziećmi
- Tata z dzieckiem/ dziećmi
- Mama i tata z dzieckiem/ dziećmi
- Mama z tatą
- Cała rodzina

W uzasadnionych przypadkach można na spotkanie zaprosić osoby istotne z życia dziecka/dzieci np. babcia, dziadek itp.

Metody pracy

- studium przypadku (case study)
- psychoedukacja

- miniwykład
- praca w grupach
- praca indywidualna
- techniki relaksacyjne
- burza mózgów

Materiały potrzebne do realizacji spotkania:

- karty pracy
- pisaki
- kredki
- markery
- nożyczki
- kartki samoprzylepne
- papier flipchart
- kartki A4
- długopisy

Scenariusz zawiera w sobie ćwiczenia i indywidualne karty pracy na 3 spotkania trwające 1 godzinę zegarową każde.

Osoba korzystająca decyduje sama w jakiej kolejności skorzysta z proponowanych treści.

Cel spotkań:

Celem zajęć jest psychoedukacja rodziny w zakresie form pomocy w przypadku wystąpienia w rodzinie choroby psychicznej lub zaburzeń zachowania. Podczas zajęć uczestnicy poznają miejsca, w których mogą uzyskać pomoc w zależności od pojawiających się trudności, poznają formy i procedury przyznawanej pomocy dla poszczególnych członków rodziny. Uczestnicy zapoznają się z prawami i obowiązkami rodziców i dzieci, którzy są zaangażowani bezpośrednio lub pośrednio w proces leczenia. Zapoznają się z konsekwencjami poszczególnych chorób psychicznych lub zaburzeń zachowania, a także zdobędą odpowiednie umiejętności do lepszego radzenia sobie z zaistniałymi problemami.

Planowane jest osiągnięcie przez uczestników spotkań następujących rezultatów:

- Zdobycie wiedzy na temat instytucji pomocowych
- Psychoedukacja w zakresie najczęstszych zaburzeń psychicznych
- Poznanie głównych trudności w rodzinie w związku z radzeniem sobie z chorobą
- Nabycie kompetencji służących lepszemu radzeniu sobie z trudnymi sytuacjami w związku z chorobą członka rodziny
- Większe otwarcie i zrozumienie sytuacji chorego

Scenariusz zajęć ma na celu zapoznanie uczestników z metodami pracy z rodziną, w której pojawia się choroba psychiczna lub zaburzenia zachowania. Poznamy główne formy pomocy, jakie możemy zaoferować rodzinie i jej poszczególnym członkom, postaramy się szerzej

zrozumieć czego dotyczy kryzys w rodzinie i jak można doprowadzić do pomyślnego rozwiązania. Skupimy się na poznaniu wiedzy na temat rozwoju rodziny, jej poszczególnych faz, aby trafniej zdiagnozować przyczyny kryzysu i adekwatnie dobrać metody wsparcia.

Poszczególne zadania warsztatowe będą służyły zwiększeniu zrozumieniu danych zagadnień, wyposażą uczestników w konkretne narzędzia pracy z rodziną, jak również pozwolą zwiększyć kompetencje interpersonalne, aby lepiej radzić sobie w życiu z chorobą.

Spotkanie 1

Przystawienie się prowadzącego/ prowadzących zajęcia. Powitanie rodziny.

- Imię, nazwisko,
- Wykształcenie,
- Doświadczenie zawodowe
- Zainteresowania

Podczas spotkania pracownik odpowiada na wszelkie pytania klienta oraz wypełnia z nim indywidualny plan pracy (tylko w przypadku, kiedy zgodzi się na dalsze spotkania) *

1. Kopia dla klienta

S CO CIĘ DRĘCZY - NAZWIJ TO KONKRETNIE JEDNYM ZDANIEM	M Jak długo Cię to dręczy? Od kiedy ? Podaj konkretną datę	A Czego byś chciał ? Jaki masz plan, żeby to zrobić? Konkretnie wypisz krok po kroku	R Czy ten plan jest realny ?	T Kiedy chcesz to zrobić? Podaj realną datę i czas

Czego oczekuje klient od pracownika

2. Kopia dla pracownika – pracownik wypełnia formularz ze swojej perspektywy) – jaki ma plan na pomoc klientowi

S CO CIĘ DRĘCZY - NAZWIJ TO KONKRETNIE JEDNYM ZDANIEM	M Jak długo Cię to dręczy? Od kiedy ? Podaj konkretną datę	A Czego byś chciał ? Jaki masz plan, żeby to zrobić? Konkretnie wypisz krok po kroku	R Czy ten plan jest realny ?	T Kiedy chcesz to zrobić? Podaj realną datę i czas

Co mogę zaoferować pracownikowi

3. Po wypełnieniu SMART plan przez Klienta i Pracownika, należy wypełnić wspólny plan działania, na które zgodzi się klient i pracownik (należy dojść do porozumienia)

S CO CIĘ DRĘCZY - NAZWIJ TO KONKRETNIE JEDNYM ZDANIEM	M Jak długo Cię to dręczy? Od kiedy ? Podaj konkretną datę	A Czego byś chciał ? Jaki masz plan, żeby to zrobić? Konkretnie wypisz krok po kroku	R Czy ten plan jest realny ?	T Kiedy chcesz to zrobić? Podaj realną datę i czas

Sugestie i notatki obu stron

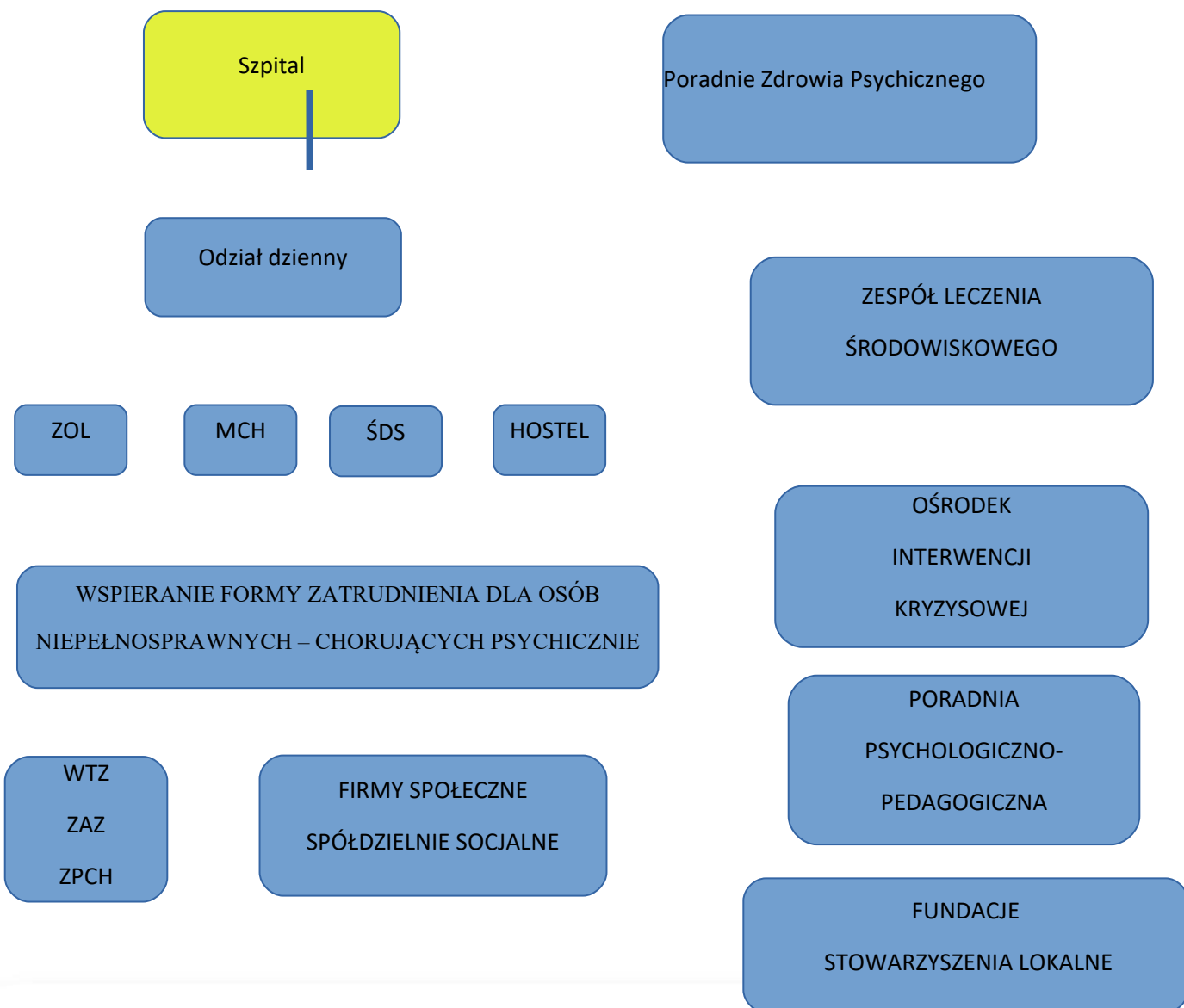
Karta Informacyjjna

Prowadzący rozdaje uczestnikom karty, na których są wypisane ośrodki świadczące pomoc osobom chorym i ich rodzinom. Zapoznaje rodzinę z poszczególnymi miejscami, wskazuje, gdzie znajdują się najbliższe ośrodki i w jakiej formie świadczą pomoc.

Pytania pomocnicze do rodziny:

- Czy słyszeliście o danych ośrodkach? Jeżeli tak, to o których i w jakim kontekście?
- Czy korzystaliście z pomocy w wymienionych miejscach?
- Jakie macie wrażenia z miejsc, w których korzystaliście z pomocy?

Poznajemy dostępne formy pomocy



WTZ – Warsztaty Terapii Zajęciowej

ZAZ – Zakłady Aktywności Zawodowej

ZPCH – Zakłady Pracy Chronionej

MCH – Mieszkania Chronione

ŚDS – Środowiskowe Domy Samopomocy

ZOL – Zakład Opiekuńczo-Lecznicy

Pracownik pomocy społecznej zapisuje pytania członków rodziny. Odpowiedzi na nie udzieli podczas następnego spotkania



Spotkanie 2

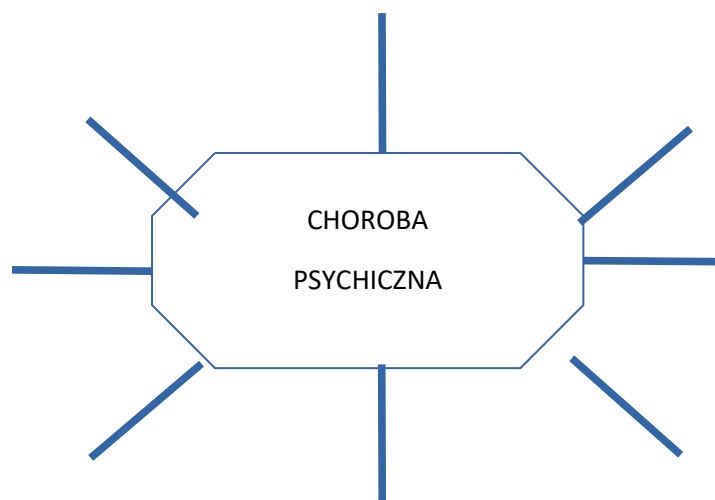
Pracownik pomocy społecznej wita rodzinę. Odpowiada na pytania zadane podczas pierwszego spotkania.

Następnie przechodzi do tematyki spotkania nr 2 - lęk i wstyd.

Pracownik pomocy społecznej wyjaśnia:

Częstym problemem w przypadku zgłoszenia się po pomoc jest lęk i wstyd, które są wywołane obecnością choroby psychicznej i jej postrzeganiem w społeczeństwie. W tym ćwiczeniu rodzina zastanowi się jak postrzegana jest choroba psychiczna przez innych i jakie to ma konsekwencje na proces leczenia i rehabilitacji.

Na flipczarce lub dużej kartce prowadzący wypisuje hasło „Choroba psychiczna” i na zasadzie mapy myśli wypisuje skojarzenia, jakie poda rodzina, skupiając się na tym, jak osoba chora jest odbierana przez innych.



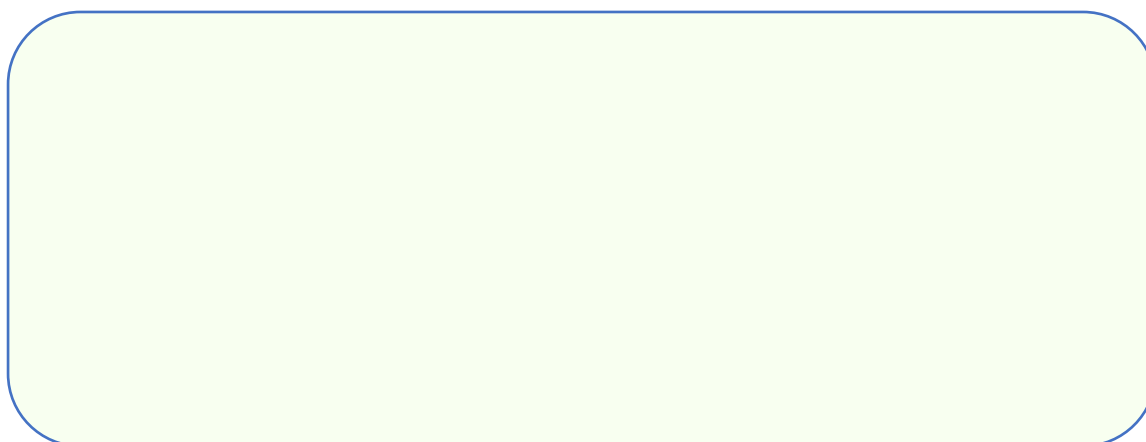
Następnie prowadzący wspólnie z rodziną wybierają skojarzenia, które generują u nich lęk lub wstyd. Starają się przeformułować dane negatywne skojarzenia w formę pozytywną lub neutralną. (np. stwierdzenie „Osoba z depresją jest leniwa” można przeformułować na „Osoba chora na depresję bardzo cierpi i nie ma siły na wiele rzeczy”, „niegrzeczne dziecko” → „dziecko z trudnościami w skupieniu się”, itp.)

Spotkanie 3

Osoby pracują indywidualnie, po czym wspólnie dyskutują nad odpowiedziami.

<i>Negatywne skojarzenie</i>	<i>Zmiana</i>
<ul style="list-style-type: none">•••••••••	

Pracownik pod koniec spotkania przekazuje klientowi kartę do sporządzenia notatek. Po wypełnieniu przez klienta Karty Pracy, pracownik odpowiada na pytania. Jeśli pracownik nie zna odpowiedzi na zadane pytania, informuje o tym klienta wskazując na czas i sposób udzielenia odpowiedzi.



W tym miejscu pracownik także sporządza notatki na temat kontynuowania bądź zakończenia sesji i spotkań. Wpisuje także zalecenia i rekomendacje

